

まちづくり人養成講座 ～新しい時代の話合い入門～

第6講

2015年11月18日

人・まち・住まい研究所 浅見雅之

Hitomachi Sumai Labo.

本講座の全体像を 説明しておきます

Hitomachi Sumai Labo.

講義の目標

普通の人
話合いの上手な人
になること

Hitomachi Sumai Labo.

後期（実践編）で学ぶこと

- ①地域の会合をよくする方法を知る
いきなりファシリテーション？

Hitomachi Sumai Labo.

ワークショップ

この講座でよく出てくる話合いの方法
ワークショップにも様々な種類がある

ファシリテーション

ワークショップを上手に進める方法
ファシリテーターというのは上手に
進める人のこと

Hitomachi Sumai Labo.

後期（実践編）で学ぶこと

①話合いをよくする方法を考える

いきなりファシリテーション？

②アイデアの収束方法を学ぶ

ブレインストーミングは分かったけど…

③様々な方法で話合いを試してみる

いくつかの手法を試してみる

Hitomachi Sumai Labo.

いろいろな約束事 注意事項・お願いなど

Hitomachi Sumai Labo.

約束事など

- ・ 座席については次回以降自由とします。
（場合によってはテーブルの配置が変わっていたりする
かも知れませんが、どこに座っても構いません）
- ・ 携帯は音が出ないようにして下さい。
- ・ 快適に過ごせるよう、遠慮なく意思表示を。
- ・ トイレはいつでもOKです。
- ・ 講義中の質問はいつでもOK！むしろ歓迎。
- ・ 私の講義は全て著作権フリーです。
- ・ スライドの撮影は必要ありません。

Hitomachi Sumai Labo.

お願い①

・皆さんの写真を撮影することがあります

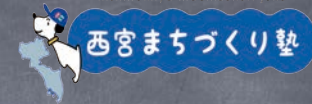
【西宮市役所】

- ・記録のために写真を撮ります
- ・広報・宣伝のために写真を公開することがあります
- ・できるだけ個人が特定できないような形で公開

【講師 & スタッフ】

- ・講師や会社のブログ・Facebookなどで写真を公開することがあります

もしも、写真にうつるのは気が進まないという
方がいらしたらお申し出下さい



まちづくり人養成講座 ～新しい時代の話合い入門～

第6講

2015年9月16日

人・まち・住まい研究所 浅見雅之

これまで学んだこと

良い話し合い = 「皆の納得を引き出す」
ためのコツ

- ・ **人**：話を上手に聴く
相手の立場にたって聴く、うなづく、相づちを打つ
- ・ **場**：場の安全を確保する
怒られない、否定されない、話しやすい環境をつくる
- ・ **技術**：意見の出やすい工夫をする
ワークショップ技法やファシリテーション技術

(第1講)

①人：進行係がいるとうまくいく

- ・話し合いの流れを整理する役割
= **ファシリテーター**が必要
- ・ **第三者的な人**が望ましい

(第2講)

②場：話しやすい環境を

つくるとうまくいく

- ・ アイデアを出すワークを通じて体験
- ・ アイデアをだすためのルール

批判禁止
質より量
他人の意見に便乗
突飛な意見歓迎

(第1～3講)

技術：やり方を工夫すると

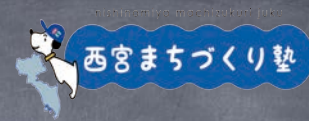
うまくいく

- ・ **旗あげアンケート**
→ みんなが意見を言える(選ぶ)
少数意見を黙殺しない。
- ・ **ポストイット**をつかう
→ 1人3枚かけば
20人なら60個の意見が出る。
- ・ **ホワイトボード**を使うとうまくいく
→ 話の流れが見える。脱線しない。

(第4講)

ダメな話し合いを体験してみる

- ・ **ファシリテーターの実践**



まちづくり人養成講座
～新しい時代の話合い入門～

第5講

2015年10月21日

人・まち・住まい研究所 浅見雅之

Hitomachi Sumai Labo.

(第5講) ゲスト講師池山さん
ポストイットワークのコツを学ぶ
(KJ法の正しい使い方)

新しいアイデアが必要な時に
既存のフレームを持ち込まない

Hitomachi Sumai Labo.

前回のアンケートなどから

Hitomachi Sumai Labo.

今までいろいろやってきました

Hitomachi Sumai Labo.

話し合いの基本

- ①場が安全であること
- ②ちゃんと聴くこと
- ③手法が適切であること

他にも

メンバーが適切とか…
ゴールが明瞭であるとか…
いろいろありますが

話し合いの基本

- ①場が安全であること
- ②ちゃんと聴くこと
- ③手法が適切であること

上手な話し合いかどうか

8つのチェックポイント

①みんなが意見を言える空気がつくれていたか？

→場の安全性

②全員が意見を言えていたか？

→全員は人より賢い

→話してない人がいちゃダメ

③全員が全員の意見をちゃんと聞いていたか？

→コミュニケーションの基本は聞くこと

④みんなが納得するプロセスになっていたか？

→適切な手法を用いれば話し合いは上手いく

Hitomachi Sumai Labo.

⑤議論が途中で脱線していなかったか？

→脱線しにくくなる工夫は重要

⑥みんなの合意が得られる結論になっていたか？

→会議の目標を共有しておくことが必要

⑦他の結論になっていた可能性はなかったか？

→声の大きな意見に引っ張り回されない工夫も重要

⑧対立を恐れずによりよい結論を出すための

提案・意見が言えたか？

→意見に文句を言うのは〇、人に文句は×

Hitomachi Sumai Labo.

今日はこれを使って
皆さんに
話し合いをチェックして
いただきます

Hitomachi Sumai Labo.

グループワークをします

Hitomachi Sumai Labo.

設問を受けて
話し合いをしていただきます

Hitomachi Sumai Labo.

手法は自由です
ファッション系もファッション系も
決めません
やり方は皆さんで考えて下さい

Hitomachi Sumai Labo.

模造紙やポストイットを
使いたければ使ってもいいし
使わなくてもできれば
それでもいい

…というスパルタです

Hitomachi Sumai Labo.

別なテーマで
2回やります

Hitomachi Sumai Labo.

やるたびに振り返ります

Hitomachi Sumai Labo.

ところで…

Hitomachi Sumai Labo.

議論に入り込んで大丈夫ですよ

Hitomachi Sumai Labo.

できるだけ
頭上に別の自分がいて
議論を見ている感じを
イメージしておいて下さい

Hitomachi Sumai Labo.

あとで振り返る時に重要です

Hitomachi Sumai Labo.

ではやりますよ
議論の時間は20分です
何らかの結論を出して下さい

Hitomachi Sumai Labo.

設問 1

自治会のイベント（夏休みに開催するサマーフェスティバル | 盆踊り・花火・ビンゴ・役員による模擬店など…）への集まりが悪く、協力者も参加者も減っています。

役員会で、この問題についてどうするか検討することになりました。

皆さんはこの自治会の役員さんです。話し合って何らかの結論を出して下さい。

Hitomachi Sumai Labo.

前提条件があいまいだ
という皆さんがいると
いけないので

条件設定資料を
テーブルに1枚配ります

Hitomachi Sumai Labo.

使っても使わなくてもOK

Hitomachi Sumai Labo.

あとは質問禁止（笑）

Hitomachi Sumai Labo.

設問 1

自治会のイベント（夏休みに開催するサマーフェスティバル | 盆踊り・花火・ビンゴ・役員による模擬店など…）への集まりが悪く、協力者も参加者も減っています。

役員会で、この問題についてどうするか検討することになりました。

皆さんはこの自治会の役員さんです。話し合って何らかの結論を出して下さい。

Hitomachi Sumai Labo.

Hitomachi Sumai Labo.

振り返ります

Hitomachi Sumai Labo.

まず1人1人で
振り返りシートに記入を
(3分で)

Hitomachi Sumai Labo.

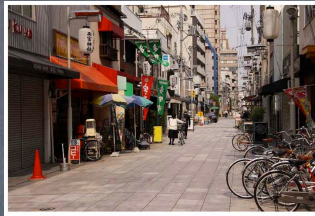
班の全員で良かったところ
悪かったところなどを
話し合って記入します
(8分で)

Hitomachi Sumai Labo.

最後に発表します
4つの欄からそれぞれ1つ
代表的なものを
読み上げて下さい
(2分ずつで)

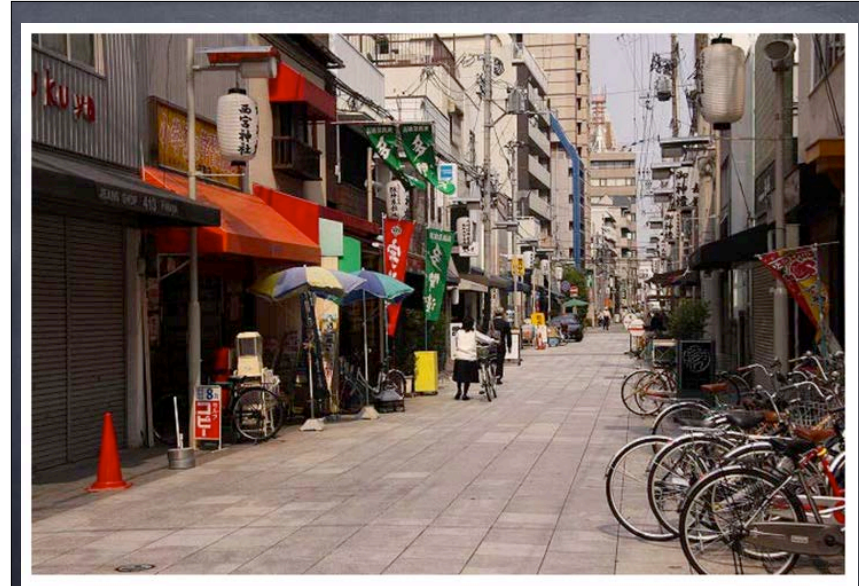
Hitomachi Sumai Labo.

設問2 (その1)



西宮のある商店街の写真です。どことなく殺風景で元気のなさそうなこの商店街を、よりよい景観・元気のある商店街、にするための工夫を考えようと思います。皆さんでどんな方法が可能か提案して下さい。

Hitomachi Sumai Labo.



Hitomachi Sumai Labo.

設問2 (その2)

ある住宅地で、まちなみの景観を統一するために桜並木をつくる計画があがっています。

春には通りぬけのお花見も企画してみんな楽しみにしていますが、沿道の住宅に住む人から「花びらの掃除や毛虫にこまるので、他の木にして!」との苦情がありました。皆さんはこの地区の役員さんです。

この苦情についてどう対応するか、結論を出して下さい。

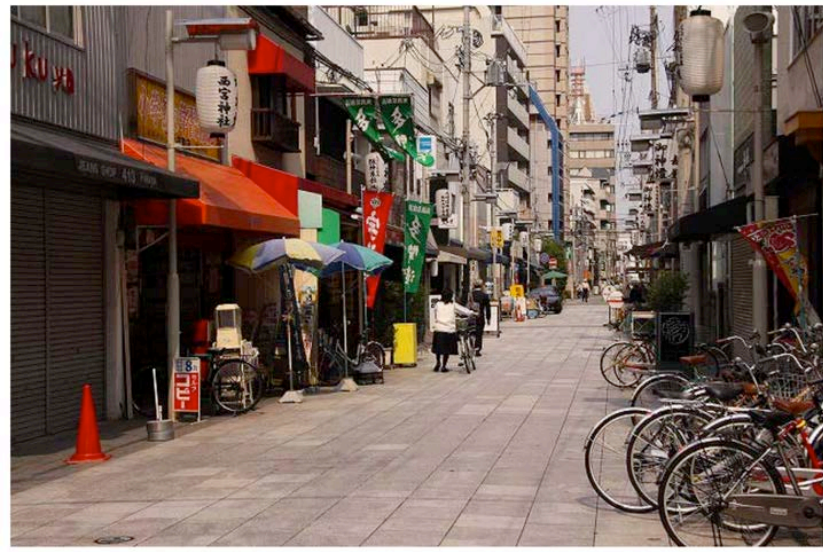
Hitomachi Sumai Labo.

①商店街のまちづくり

OR

②桜並木をどうするか

Hitomachi Sumai Labo.



Hitomachi Sumai Labo.

振り返ります

Hitomachi Sumai Labo.

まず1人1人で
振り返りシートに記入を
(3分で)

Hitomachi Sumai Labo.

班の全員で良かったところ
悪かったところなどを
話し合って記入します
(8分で)

Hitomachi Sumai Labo.

最後に発表します
4つの欄からそれぞれ1つ
代表的なものを
読み上げて下さい
(2分ずつで)

Hitomachi Sumai Labo.

これにておしまいです

Hitomachi Sumai Labo.

6回の講座
どうでしたか？

Hitomachi Sumai Labo.

少しでも皆さんの
お役に立てたらいいなあ
と思っています

Hitomachi Sumai Labo.

さて

Hitomachi Sumai Labo.

全て出席された
方々に修了証の授与が
ありますよ♪

Hitomachi Sumai Labo.

あ。講義の資料
アップロードに失敗しました
ごめんなさい
今日・明日中には
上げなおします…

すみません(泣)

Hitomachi Sumai Labo.

またどこかで
お会いできますよう

Hitomachi Sumai Labo.

あちこちで
勉強会を開催したりしています

わが社のサイトなどを
チェックいただきますよう

Hitomachi Sumai Labo.

ありがとうございました

受講いただき
ありがとうございました。

Hitomachi Sumai Labo.